



Enlaces principales

Cueva Charles Brewer

Branislav Šmída, Marek Audy
Federico Mayoral
La cueva en cuarcitas más grande del mundo
(Macizo del Chimantá, Venezuela)

Tepuys

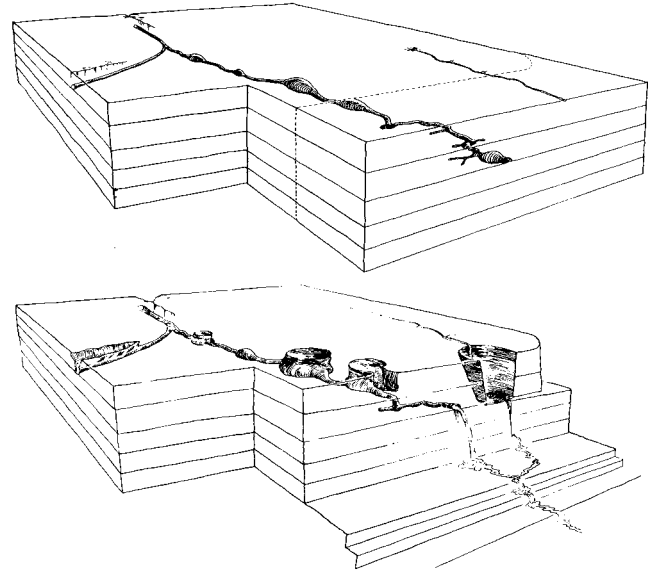
Branislav Šmída, Marek Audy

Cueva Ojos de Cristal Roraima 2003

Marek Audy, Branislav Šmída
La cueva-fisura más larga de este
tipo en el Venezuela

Exploración espeleológica de las tepuys

La primera cueva grande que ha sido explorada, después de la expedición en el año 1972, es la legendaria Autana (con la longitud de 653 ms), que como un milagro de la naturaleza atraviesa de un lado al otro una maravillosa torre simétrica (Brewer Carías, 1976a). En el año 1974 se organizó al plató Sarisariñama, extremadamente inaccesible, una expedición internacional que ha vencido los gigantescos megaabismos ovala-



Cueva Charles Brewer



Sarisariñama, Foto: Ch. Brewer-Carías



*Sima Mayor (-314 ms) Sarisariñama,
Foto: Charles Brewer-Carías*

dos, Sima Mayor (-314 ms) y Sima Menor (-248 ms), la primera de las cuales, con el agujero de 350 ms de diámetro y el volumen de 18 millones de ms³ es a la vez la 5a cavidad cástica más grande del mundo (Brewer Carías, 1976b). Algo más tarde volvieron a explorar estas localidades los exploradores polacos junto a SVE (Zawidzki et al., 1976), descubriendo la cueva Sima de Lluvia (con 1.352 ms de longitud).

Otro abismo gigantesco ha sido localizado en el margen del plató Auyán-tepui. La mundialmente famosa Sima Aonda, un monstruoso colapso-fisura, con su entrada de 100 x 500 ms, ha sido por primera vez vencida por un grupo de seis espeleólogos venezolanos (Galán, 1983). La zona alrededor de ésta, más tarde se convirtió en el objeto de varias expediciones de los espeleólogos italianos de la agrupación La Venta, los cuales han explorado los activos drenajes bifurcados en Sima Aonda y en los alrededores, y además de algunas nuevas simas, han descubierto también el sistema Sima Auyán-tepui Noroeste, con 2.950 ms de longitud y 370 ms de profundidad (Bernabei et al., 1994; Mecchia, Piccini, 1999).

Con el tiempo han sido explorados también otros macisos, pero con algunas excepciones, han sido descubiertas solamente las cuevas-fisuras, cársicamente más o menos poco modeladas (grietas). Esto ocurre de manera semejante en otros macisos de cuarcitas en el mundo (por ejemplo en Zimbabwe). Por ahora, la cueva-fisura más larga de este tipo en el mundo, es Gruta de Centenário (3.700 ms) en Brasil.



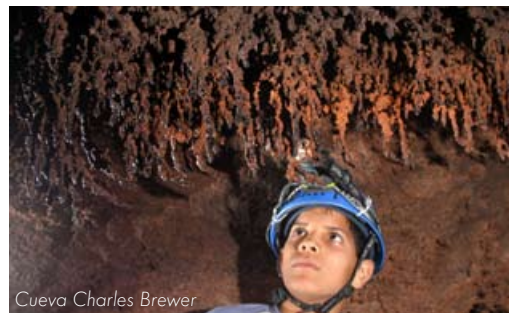
Cueva Fantasma



Cueva Ojos de Cristal



Cuevas absolutamente distintas, de aspecto clásico, por fin se ha logrado descubrir sólo hace poquito tiempo, en una tepui bastante accesible - Roraima - por los espeleólogos eslovacos y checos, que en el año 2002 habían hallado y un año más tarde explorado, en la longitud de 2,4 kms, una nueva cueva subhorizontal de inmersión, la Cueva Ojos de Cristal (Audy, Šmída, 2003; Šmída et. al, 2.03).



1.	Cueva Charles Brewer	Chimantá	4 482 m	SSS-ČSS
2.	Sima Auyan-tepuy Noroeste	Auyan-tepuy	2 950 m	SSI-SVE
3.	Cueva Ojos de Cristal	Roraima	2 410 m	SSS-ČSS
4.	Sima Aonda Superior	Auyan-tepuy	2 128 m	SSI-SVE
5.	Sima Aonda	Auyan-tepuy	1 690 m	SVE, SSI-SVE
6.	Sima Acopan 1	Chimantá	1 376 m	SVE-UEV
7.	Sima de la Lluvia	Sarisariñama	1 352 m	SVE-FPE
8.	Sima Menor	Sarisariñama	1 179 m	SVE-FPE
9.	Sima Aonda 2	Auyan-tepuy	1 050 m	SSI-SVE
10.	Sima Aonda Este 2	Auyan-tepuy	820 m	SVE

